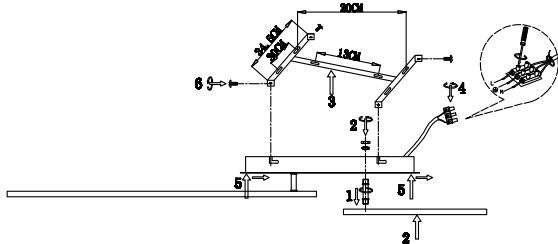


Рисунок 1



6. Транспортировка и хранение

Транспортировка и хранение светильника должны производиться в упаковке с соблюдением мер предосторожности от механических повреждений и воздействия атмосферных осадков.

7. Утилизация

Изделие необходимо утилизировать согласно требованиям законодательства территории реализации.

8. Гарантийные обязательства

Гарантийный срок эксплуатации светильника составляет 12 месяцев со дня продажи, при условии соблюдения условий эксплуатации, изложенных в данном руководстве. Возврат/обмен светильника осуществляется у розничного продавца, реализовавшего товар потребителю, в сроки и по основаниям, установленным законодательством о защите прав потребителей. Возврат/обмен светильника осуществляется без механических повреждений и при полной комплектации.

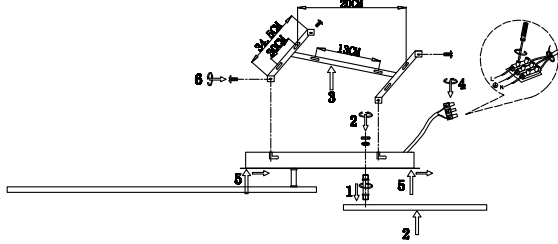
9. Возможные неисправности и способы их устранения

Внимание! Все работы связанные с устранением возможных неисправностей светильника должны осуществляться при отключенном питании сети!

Table with 2 columns: Symptom (Светильник не работает) and Cause/Action (проверить наличие сетевого напряжения, проверить правильность подключения).

Если эти способы Вам не помогли, для устранения неисправности обратитесь за помощью к квалифицированному специалисту.

Ավար 1



6. Փոխադրում և պահեստավորում

Լուսատուի տեղափոխումը և պահպանումը պետք է իրականացվի վայրագափորման մեջ խամսային մեխանիկական վանակների և վերնորոտային տեղումների ադեզիզությունից պաշտպանության միջոցների:

7. Կերամշակում

Ավարները պետք է հեռացվի վաճառքի տարածքի իրականացման պահանջներին համապատասխան.

8. Երաշխիքային պարտավորություններ

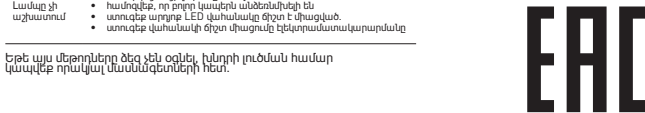
Լուսատուի երաշխիքային ժամկետը վաճառքի օրվանից 12 ամիս է՝ սույն ձեռնարկում նշված գործառնական պայմաններին պահպանմամբ. Լուսատուի վերադարձը / փոխանակումը իրականացվում է մանրածախ վաճառքում, որը ապահովվում է պայուսով, պատճռի պաշտպանության մասին օրենսդրությամբ սահմանված ժամկետներում և հիմքերով. Լուսատուի վերադարձը / փոխանակումը իրականացվում է առանց մեխանիկական վնասների և ամրոցակապի հավաքածուով.

9. Հնարավոր անսարքությունները և դրանց վերացման ուղիները

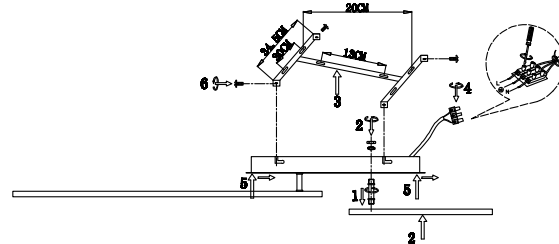
Ուշադրություն! Լուսատուի ինստալյորը պարտավորված է վերահսկել և համապատասխանեցնել արտադրողի հետ:

Table with 2 columns: Symptom (Լամպը չի աշխատում) and Cause/Action (տաքացի ցանցի զարման 220 Վ է, հասցեագրված էր սրբոր խամսային անվանումների են և այլուրեք, LED վահանակը ճիշտ է վնասված, տաքացի վահանակի ճիշտ վիճակում էլեկտրամատակարարմանը)

Եթե այս մեթոդները չեն տեղյակ, ինչպիսիք լուսատուի համար կապված իրական մասնագետների հետ.



Сурет 1



6. Тасымалдау және сақтау

Шамды тасымалдау және сақтау механикалық зақымданудан және атмосфералық жауын-шашынның әсерінен қорғаныс шараларын сақтай отырып, қаптамада жүзеге асырылуы керек.

7. Қайта өңдеу

Өнім сату аумағының заңды талаптарына сәйкес жойылуы керек.

8. Кепілдік міндеттемелері

Шамның кепілдік мерзімі осы нұсқаулықта көрсетілген пайдалану шарттарын ескере отырып, сатылған күннен бастап 12 айды құрайды. Шамды қайтару / айырбастау өнімді тұтынушыға сақтан сатушыда тұтынушылар құқығын қорғау туралы заңнамада белгіленген мерзімде және негіздерде жүзеге асырылады. Шамды қайтару / ауыстыру механикалық зақымдалуы және толық жиынты-ғымен жүзеге асырылады.

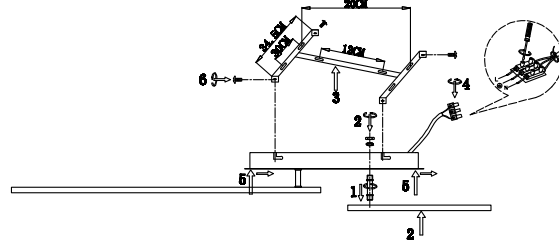
9. Ықтимал ақаулар және оларды жою тәсілдері

Назар аударыңыз! Шамның ықтимал ақауларын жоюға қатысты барлық жұмыстар электр желісі ажыратылған жағдайда жүргізілуі керек!

Table with 2 columns: Symptom (Шам жұмыс істемейді) and Cause/Action (желідегі кернеуді 220 В екенін тексеріңіз, байланыстардың бүтіндігін тексеріңіз, жарықдиодты панелінің дұрыс жалғанғанын тексеріңіз).

Егер бұл әдістер сізге көмектеспесе, ақаулықтарды жою үшін білікті мамандарға хабарласыңыз.

1-Сурет



6. Ташуу жана сактоо

Шамдарды ташуу жана сактоо механикалык бузулуудан жана атмосфералык жаан-чачындын таасиринен сактоо чараларын сактоо менен тангактоодо жүргүзүлүшү керек.

7. Қайта өңдеу

Продукция сатылып жаткан аймактын мыйзамдуу талаптарына ылайык жок кылынышы керек.

8. Кепилдик милдеттенмелери

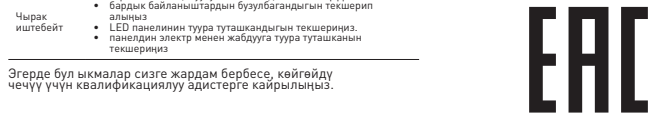
Шамдын кепилдик мөөнөтү ушул колдонмодо көрсөтүлгөн иштөө шарттарын эске алуу менен сатылган күндөн тартып 12 айды түзөт. Чыракты кайтарып берүү / алмаштыруу керектөөчүгө продукцияны саткан чекене сатууда, керектөөчүлөрдүн укугун коргоо жөнүндө мыйзамдарда белгиленген мөөнөттө жана негиздерде жүргүзүлөт. Шамды кайтаруу / алмаштыруу механикалык бузулбастан жана толук комплект менен жүргүзүлөт.

9. Мүмкүн болгон кемчиликтер жана аларды жоюу жолдору

Көңүл буруңуз! Жарык берүүчүлүн мүмкүн болгон бузукуктарын четтегүүгө байланыштуу бардык жумуштар электр тармагы өчүрүлүп аткарылышы керек!

Table with 2 columns: Symptom (Чырақ иштемейт) and Cause/Action (тармактын чыңалуусу 220 В экендигин текшерүү, бардык байланыштардын бузулбагандыгын текшерип алыңыз, LED панелинин туура туташкандыгын текшериниз).

Эгер бұл ыкмалар сізге жардам бербесе, кайтгылу чечүү үчүн квалификациялуу адистерге кайрылыңыз.



10. Өнім туралы мәліметтер

Table with 2 columns: Field (Өнімнің атауы, Элемент түрі, Өнім моделі, Сауда белгісі, Өндіруші ел, Өндірушінің аты, Өндірушінің мекен-жайы, Байланыс ақпараты, Импорртаушы, Нормативтік-құқықтық актілерде сақтау құжаттар) and Value (Үй ішамы, тебе, 6091-105 Lucia светодиодный с пультом, «RIVOL», Қытай, АТЛ Бизнес (Шэньчжэнь) КО., ЛТД, Қытай Халық Республикасы, 518054, Шэньчжэнь, Наншань округі, Чуань стрит, Нос Баолонгэн билдинг, рум 901, atl_company@163.com, Импорртаушы туралы ақпарат жапсырмада көрсетілген, жеке қаптамада орналасқан, КО ТР 004/2011 «Темен кернеулі жабықтық қауіпсіздігі туралы», КО ТР 020/2011 «Техникалық жабықтардың электромагниттік үйлесімділігі», ЕАЭО ТР 037/2016 «Электр және радиотехника өнімдерінде қауіпті заттарды пайдалануды шектеу туралы»)

Шығарылған айы, жылы:

