

# REXANT

## ИНСТРУКЦИЯ ПО МОНТАЖУ НАБОР ДЛЯ КОНЦЕВОЙ ЗАДЕЛКИ САМОРЕГУЛИРУЮЩЕГОСЯ КАБЕЛЯ

Арт. 51-0615-1

### НАЗНАЧЕНИЕ

Набор для концевой заделки саморегулирующегося кабеля REXANT предназначен для подключения саморегулирующихся нагревательных кабелей к электропитанию и соединения частей кабеля между собой.

### КОМПЛЕКТ ПОСТАВКИ

1. Внешняя термоусадочная трубка с клеевым слоем 18x200 мм (арт. 21-9008) x 1 шт.
2. Концевая термоусадочная заглушка (колпачок) 12x70 мм (арт. 48-1012) x 1 шт.
3. Термоусадочная трубка с клеевым слоем 9x50 мм (арт. 26-0009) x 3 шт.
4. Гильза (ГСИ) 1.5-2.5 мм<sup>2</sup> в нейлоновой оболочке (арт. 08-0721) x 3 шт.
5. Упаковка - 1 шт.
6. Руководство по эксплуатации - 1 шт.

### ПРАВИЛА БЕЗОПАСНОСТИ

Монтаж должен производиться с соблюдением «Межотраслевых правил по охране труда (правил безопасности) при эксплуатации электроустановок», «Правил технической эксплуатации установок потребителей», «Правил пожарной безопасности для энергетических предприятий», а также правил и инструкций, действующих на предприятии, применяющем данные изделия.

Монтаж термоусадочной трубки и термоусадочной заглушки на увлажненном кабеле категорически запрещен.

**Срок службы не ограничен.**

### ОБЩИЕ УКАЗАНИЯ

Перед началом работы убедитесь, что размер деталей комплекта, который планируется использовать, соответствует сечению кабеля.

Все операции следует выполнять в строгом соответствии с данной инструкцией, не допуская изменений в технологии монтажа. Процесс монтажа должен быть непрерывным до полного его окончания. В процессе монтажа необходимо соблюдать чистоту рук и инструмента.

При усадке термоусаживаемых трубок и колпачков, промышленный фен необходимо держать в направлении усадки изделий. Поверхности усаженных трубок должны быть гладкими, без морщин и вздутий.

Перечень инструментов, необходимых для соединения саморегулирующегося нагревательного кабеля с сетевым кабелем питания и изоляции свободного конца кабеля (в комплект не входят):

- линейка;
- нож монтажный;
- кусачки;
- промышленный фен;
- кримпер для обжима контактов.

Изготовитель: «Лин'Ан КФ  
Ко., ЛТД» / «Lin'an CF Co., Ltd»  
Адрес изготовителя: Лин ан индустриальная зона, Ханчжоу, Чжэцзян, Китай / Lin'an industrial zone, Hangzhou, Zhejiang, China

Импортер и уполномоченный представитель: ООО «СДС», 123060, Россия,  
г. Москва, ул. Маршала Соколовского, д. 3, эт. 5, пом. 1, ком. 3

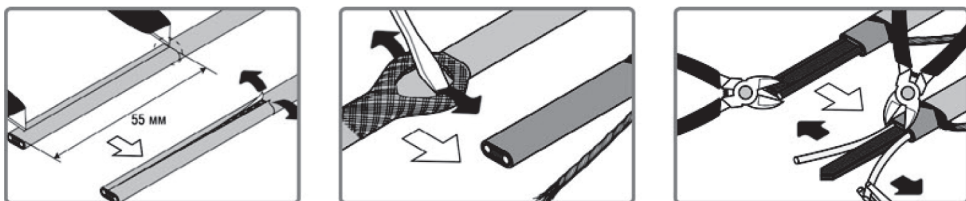
Дату изготовления см. на упаковке и/или изделии.

Производитель оставляет за собой право на внесение изменений в продукцию без предварительного уведомления с целью улучшения потребительских свойств товара.



## ПОСЛЕДОВАТЕЛЬНОСТЬ МОНТАЖА

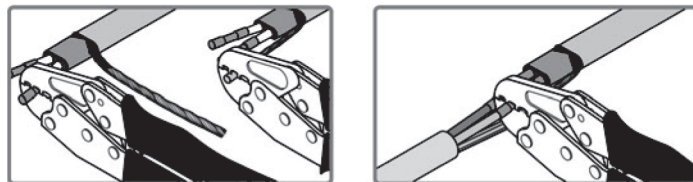
1. Аккуратно снять наружную изоляцию саморегулирующегося кабеля на расстоянии 55 мм. Расплести экранирующую оплетку и скрутить ее в жгут. Снять внутреннюю изоляцию на 40 мм.
2. Снять полупроводниковую матрицу, не повредив внутренние жилы.



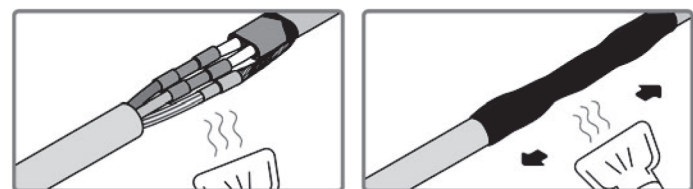
3. Концы внутренних жил саморегулирующегося кабеля подравнивать следующим образом: токоведущие жилы = 14 мм/жгут из экранирующей оплетки (при наличии) = 22 мм.
4. Надеть на кабель термоусадочные трубки  $d=18$  мм/ $L=200$ ). Сечение жил кабеля должно быть не менее 2,5 кв. мм. Зачистить сетевой кабель как показано на рисунке.



5. Надеть термоусадочные трубки  $d=9$  мм на жилы сетевого кабеля. Вставить в обжимные гильзы жилы сетевого и саморегулирующегося кабеля и обжать гильзы кримпером.
6. Надеть на места соединений проводов термоусадочные трубки  $d=9$  мм, чтобы они полностью закрывали обжимные гильзы и термоусадить их с помощью промышленного фена.

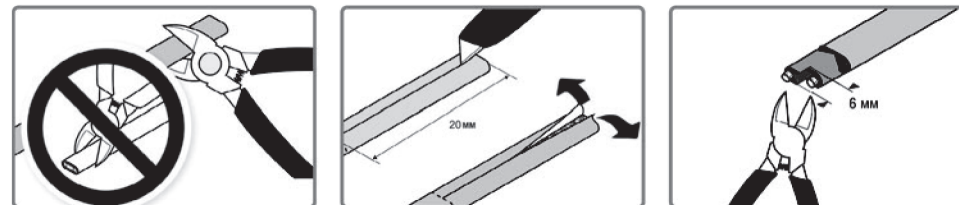


7. Надвинуть клеевую термоусадочную трубку  $d=18$  мм, длиной 200 мм и термоусадить ее с помощью промышленного фена. Нагревать трубку необходимо с середины к краям, чтобы не образовался пузырь воздуха.

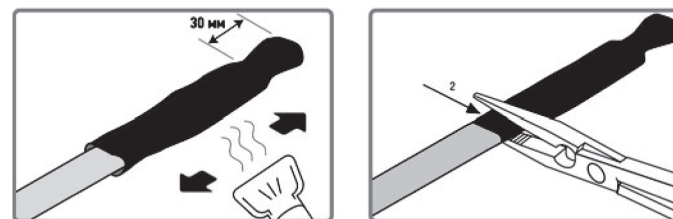


## ЗАДЕЛКА СВОБОДНОГО КОНЦА САМОРЕГУЛИРУЮЩЕГОСЯ КАБЕЛЯ

1. Аккуратно снять наружную изоляцию с саморегулирующегося кабеля на расстоянии 20 мм.
2. Полностью обрезать экранирующую оплетку и срезать ступенькой 6 мм саморегулирующегося кабеля, как показано на рисунке.



3. Надеть концевую термоусадочную трубку  $d=16$ / $L=60$  мм на конец кабеля таким образом, чтобы она выступала за конец кабеля на 30 мм, термоусадить с помощью промышленного фена, и обжать выступающий край трубки.
4. Надеть термоусадочную трубку  $d=24$ / $L=65$  мм поверх концевой термоусадочной трубки  $d=16$  вровень с концом кабеля и термоусадить с помощью промышленного фена.



## ТРАНСПОРТИРОВКА И ХРАНЕНИЕ

- Транспортировка изделия допускается в упаковке изготовителя любым видом крытого транспорта, обеспечивающим защиту товара от механических повреждений, загрязнений и попадания влаги.
- Храните изделие в упаковке производителя в помещениях с естественной вентиляцией при температуре  $0...+40$  °С.

## УТИЛИЗАЦИЯ

Утилизация изделия производится в соответствии с требованиями действующего законодательства Российской Федерации.