



## ТЕХНИЧЕСКИЙ ПАСПОРТ

**Пневмораспределитель DN.ru 3VM210-х-NC х  
1/4" (1/8") моностабильный, с односторонним ЭМУ,  
для отсечных клапанов**



## 1. ОБЩИЕ СВЕДЕНИЯ ОБ ИЗДЕЛИИ

1.1. Наименование изделия: Пневмораспределитель DN.ru 3VM210-x-NC x 1/4" (1/8") моностабильный, с односторонним ЭМУ, для отсечных клапанов.

1.2. Изготовитель (поставщик): ООО "ДН.РУ", 117403, Россия, г. Москва, проезд Востряковский, дом 10Б, стр. 3, помещ. 19.

1.3. Назначение. Пневмораспределитель служит для изменения направления, пуска, остановки потоков сжатого воздуха в пневматической системе в зависимости от внешнего управляющего воздействия.

1.4. Принцип работы. Управление осуществляется за счет переключения схемы соединения внутренних каналов распределителя с входными и выходными присоединительными отверстиями. Под внешними пневмолиниями понимаются воздухопроводы и каналы для прохождения воздуха (в том числе и отверстия для связи с атмосферой), соединяемые в определенных сочетаниях при различных положениях распределительного органа. Основными элементами конструкции золотникового пневмораспределителя являются корпус, в котором выполнены каналы и золотник, установленный в корпусе. На золотнике выполнены шейки, позволяющие соединять выбранные каналы между собой. Перемещаясь в корпусе, золотник изменяет схему соединения каналов пневмораспределителя. Золотниковые распределители лучше подходят для управления большими объемами энергии. Достоинством электропневмораспределителя является сочетание возможности дистанционного управления процессом, его автоматизации, высокого быстродействия и надежности. К тому же их гораздо проще включить в РСУ. При этом в большинстве случаев устройство может быть вынесено за пределы взрыво- и пожароопасной зоны, в которой чаще всего используются пневмоприводы. При перемещении сердечника под воздействием управляющих сигналов, изменяющих создаваемую соленоидом напряженность магнитного поля, происходит переключение внутренних каналов распределителя, при помощи которых соединяются входные и выходные отверстия.

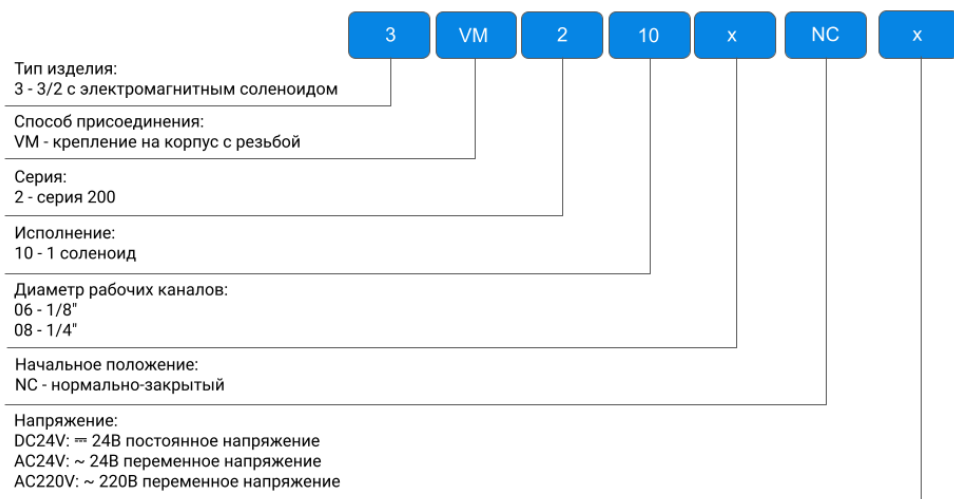
1.5. Внешний вид изделия показан на рисунке 1. Цвет, размеры, количество и параметры монтажных элементов зависят от характеристик конкретного товара и могут отличаться от изображения.





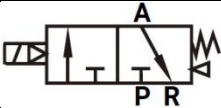
Рисунок 1 – Внешний вид изделия

### 1.6. Расшифровка обозначения:



## 2. ОСНОВНЫЕ ТЕХНИЧЕСКИЕ ДАННЫЕ И ХАРАКТЕРИСТИКИ

Таблица 1. Технические характеристики

Тип пневмораспределителя	золотниковый
Материал корпуса	алюминевый сплав и технополимер
Управление	пилотное одностороннее электромагнитное
Питание пилотного каскада	внутреннее
Вид пневмораспределителя	моностабильный
Присоединение к пневмоприводу	линейный монтаж через сквозные отверстия
Схема работы	3/2: 3 рабочих линии; 2 позиции. 
Начальное положение	нормально-закрытый
Эффективная площадь сечения, мм <sup>2</sup>	3VM210-06-NC AC220V – 14 (Cv = 0,78); 3VM210-06-NC DC24V – 14 (Cv = 0,78); 3VM210-06-NC AC24V – 14 (Cv = 0,78); 3VM210-08-NC AC220V – 16 (Cv = 0,89); 3VM210-08-NC DC24V – 16 (Cv = 0,89); 3VM210-08-NC AC24V – 16 (Cv = 0,89).
Резьба рабочих портов	3VM210-06-NC AC220V – G1/8"; 3VM210-06-NC DC24V – G1/8"; 3VM210-06-NC AC24V – G1/8"; 3VM210-08-NC AC220V – G1/4"; 3VM210-08-NC DC24V – G1/4"; 3VM210-08-NC AC24V – G1/4".
Резьба выхлопного порта	3VM210-06-NC AC220V – G1/8"; 3VM210-06-NC DC24V – G1/8"; 3VM210-06-NC AC24V – G1/8"; 3VM210-08-NC AC220V – G1/4"; 3VM210-08-NC DC24V – G1/4"; 3VM210-08-NC AC24V – G1/4".
Рабочее давление, бар	1,5 ÷ 8
Давление испытания, бар	15
Рабочая среда	очищенный воздух (тонкость очистки 40 мкм)



Продолжение таблицы 1

Напряжение питания, В	220В – переменное; 24В – постоянное; 24В – переменное.
Мощность	220В – переменное – 3,5ВА; 24В – постоянное – 3W; 24В – переменное – 3,5ВА.
Электрическое подключение	разъём по DIN 43650 тип B industrial (11 мм) 3-пин
Степень защиты/класс изоляции	IP65/F
Температура эксплуатации, °С	от -20 до +70
Максимальная частота срабатывания	5 циклов в секунду
Минимальное время переключения, открытие/закрытие, мс	15/10
Пропускная способность, л/мин	3VM210-06-NC AC220V – 850 (при давлении 6 бар); 3VM210-06-NC DC24V – 850 (при давлении 6 бар); 3VM210-06-NC AC24V – 850 (при давлении 6 бар); 3VM210-08-NC AC220V – 1500 (при давлении 6 бар); 3VM210-08-NC DC24V – 1500 (при давлении 6 бар); 3VM210-08-NC AC24V – 1500 (при давлении 6 бар).
Средний ресурс, циклов	15 000 000
Вес, кг	0,3



### 3. ГАБАРИТНЫЕ И ПРИСОЕДИНИТЕЛЬНЫЕ РАЗМЕРЫ

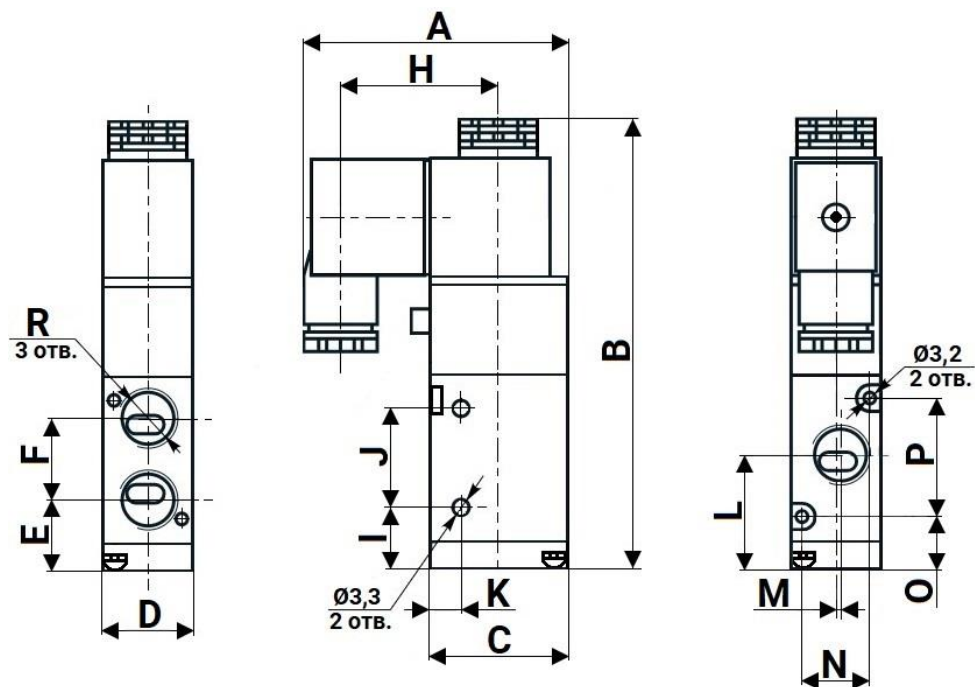


Рисунок 2 – Размеры изделия

Таблица 2. Размерные характеристики изделия

A	B	C	D	E	F	H	I
мм							
66,5	111,5	35,0	22,0	21,0	18,0	40,0	15,0

Продолжение таблицы 2

J	K	L	M	N	O	P	R
мм							
25,0	8,0	31,0	1,6	17,0	12,5	33,0	3VM210-06-NC – G1/8" 3VM210-08-NC – G1/4"



## 4. УКАЗАНИЯ ПО МОНТАЖУ

4.1. Техника безопасности при монтаже и эксплуатации пневмораспределителей должна соблюдаться в соответствии с ГОСТ 12.2.063-2015.

4.2. К монтажу, эксплуатации и обслуживанию пневмораспределителей допускается персонал, изучивший устройство пневмораспределителей, правила техники безопасности и требования настоящего паспорта.

4.3. Перед монтажом пневмораспределителя необходимо произвести осмотр поверхности и резьбовой части изделия на предмет отсутствия забоин, раковин и заусенцев, а также других дефектов поверхностей.

4.4. Перед подключением к электрической сети следует убедиться, что ее параметры соответствуют техническим характеристикам пневмораспределителя.

4.5. Пневмораспределитель не должен вводиться в эксплуатацию до окончания монтажа всей технологической цепочки оборудования в которой он задействован.

## 5. УКАЗАНИЯ ПО ЭКСПЛУАТАЦИИ

5.1. При эксплуатации пневмораспределителя при пониженной температуре рекомендуется установить осушитель для предотвращения замерзания конденсата, влаги и пр.

5.2. Не следует использовать пневмораспределитель в местах, где возможны вибрации и/или ударные нагрузки.

5.3. В случаях, когда пневмораспределитель размещен на пульте управления, или он длительное время находится во включенном состоянии, следует убедиться в том, что температура окружающего воздуха не выходит за пределы диапазона, определенного техническими данными изделия.

5.4. Для регулирования скорости перемещения исполнительного устройства используется дросселирование на выходе распределителя. При этом необходимо иметь в виду, что слишком интенсивное дросселирование на выхлопе приводит к увеличению времени перемещения исполнительного механизма.

5.5. В случае необходимости ручного управления следует воспользоваться фиксатором, указанным на рис. 3.



Рисунок 3 – Фиксатор для ручного переключения



## **6. УСЛОВИЯ ТРАНСПОРТИРОВКИ И ХРАНЕНИЯ**

6.1. Хранение пневмораспределителей следует осуществлять по условиям хранения 2 ГОСТ 15150-69.

6.2. Транспортирование пневмораспределителей осуществляется в упаковке завода-изготовителя по условиям хранения 5 ГОСТ 15150-69.

## **7. УТИЛИЗАЦИЯ**

7.1. Утилизация изделия (переплавка, захоронение, перепродажа) осуществляется в соответствии с требованиями:

– Федерального закона от 24.06.1998 № 89-ФЗ (ред. от 04.08.2023) «Об отходах производства и потребления»,

– Федерального закона от 04.05.1999 № 96-ФЗ (ред. от 13.06.2023) «Об охране атмосферного воздуха»,

а также иных действующих нормативных правовых актов Российской Федерации и региональных нормативов, принятых во исполнение указанных законов.



## 8. ГАРАНТИЙНЫЕ ОБЯЗАТЕЛЬСТВА

8.1. Гарантийный срок – 12 месяцев с момента ввода изделия в эксплуатацию, но не более 18 месяцев со дня продажи.

8.2. Гарантия распространяется на оборудование, установленное и используемое в соответствии с инструкциями по установке и техническими характеристиками изделия, изложенными в настоящем паспорте.

8.3. Изготовитель гарантирует соответствие изделия требованиям безопасности, при условии соблюдения потребителем правил транспортировки, хранения, монтажа и эксплуатации.

8.4. Гарантия распространяется на все дефекты, возникшие по вине завода-изготовителя

8.5. Гарантия не распространяется:

- на части и материалы изделия подверженные износу;
- на случаи повреждения, возникшие вследствие:
  - внесения изменения в оригинальную конструкцию изделия;
  - нарушения общих рекомендаций по монтажу;
  - неправильного обслуживания, хранения и/или транспортировки;
  - эксплуатации оборудования с нарушением условий, установленных изготовителем.



## 9. УСЛОВИЯ ГАРАНТИЙНОГО ОБСЛУЖИВАНИЯ

9.1. Претензии к качеству товара могут быть предъявлены в течение гарантийного срока при условии соблюдения порядка приёмки, установленного настоящим Паспортом.

9.2. Неисправные изделия в течение гарантийного срока ремонтируются или обмениваются на новые бесплатно. Решение о замене или ремонте изделия принимает ООО "ДН.ру". Замененное изделие или его части, полученные в результате ремонта, переходят в собственность ООО "ДН.ру".

9.3. Затраты, связанные с демонтажем, монтажом и транспортировкой неисправного изделия в период гарантийного срока Покупателю не возмещаются.

9.4. В случае необоснованности претензии, затраты на диагностику и экспертизу изделия оплачиваются Покупателем.

9.5. Изделия принимаются в гарантийный ремонт (а также при возврате) полностью укомплектованными.

9.6. Рекомендации Покупателю при получении товара от транспортной компании.

При получении товара от транспортной компании Покупатель обязан:

– осмотреть упаковку, тару и содержимое на предмет повреждений (вмятины, разрывы, следы вскрытия, следы воздействия влаги и др.);

– при обнаружении повреждений обязательно зафиксировать замечания в документах ТК (ТТН, акт приёма-передачи) и приложить фотоматериалы, включая:

- фото упаковки (общий план и повреждения),
- фото маркировки,
- фото товара и дефектов.

– по возможности – составить двухсторонний акт с ТК, зафиксировав обстоятельства повреждений;

– в течение 1 (одного) календарного дня направить уведомление на адрес [info@dn.ru](mailto:info@dn.ru), приложив копии всех материалов и указав реквизиты поставки.

Претензии по качеству и повреждениям, возникшим в процессе транспортировки, рассматриваются только при наличии надлежащим образом оформленного акта, фотофиксации и соблюдения вышеуказанных условий.

В случае нарушения установленного порядка приёмки товара Компания оставляет за собой право отказать в удовлетворении претензии.



#### 9.7. Ответственность за транспортировку.

В случае, если доставка товара осуществляется транспортной компанией по выбору Покупателя либо силами самого Покупателя, в том числе, если перевозка осуществляется за счёт Покупателя и/или от его имени, риск случайной гибели или повреждения товара, а также ответственность за сохранность товара при транспортировке несёт Покупатель (п. 459 ГК РФ).

Все претензии по повреждению товара в процессе перевозки предъявляются Покупателем непосредственно перевозчику.

Претензии, предъявленные без документального подтверждения приёмки с повреждениями, не рассматриваются.

#### 9.8. Переход рисков и ответственности.

Риск случайной гибели или повреждения товара переходит к Покупателю с момента передачи товара транспортной компании (в случае самовывоза или доставки по поручению Покупателя) либо с момента подписания Покупателем товаросопроводительных документов при доставке силами Поставщика. При отсутствии соответствующих товаросопроводительных документов либо их подписания без замечаний, товар считается переданным в надлежащем состоянии.

#### 9.9. Исключения из гарантийных обязательств.

Гарантия не распространяется на повреждения, возникшие в результате:

- ненадлежащей транспортировки силами третьих лиц (включая ТК, выбранные Покупателем);
- нарушения условий хранения и эксплуатации товара после передачи Покупателю.



## ГАРАНТИЙНЫЙ ТАЛОН № \_\_\_\_

№ п/п	Наименование	Кол-во

Название и адрес торгующей организации \_\_\_\_\_

Дата продажи \_\_\_\_\_ Подпись продавца \_\_\_\_\_  
Штамп или печать торгующей организации \_\_\_\_\_ Штамп о приемке \_\_\_\_\_

С условиями гарантии согласен:

Покупатель \_\_\_\_\_ (подпись)

Гарантийный срок – 12 месяцев с момента ввода изделия в эксплуатацию, но не более 18 месяцев со дня продажи.

По вопросам гарантийного ремонта, рекламаций и претензий к качеству изделий обращаться в ООО "ДН.ру" по адресу: 117403, Россия, г. Москва, проезд Востряковский, дом 10Б, стр. 3, помещ. 19. Эл.адрес: [info@dn.ru](mailto:info@dn.ru).

При предъявлении претензии к качеству товара, покупатель предъявляет следующие документы:

1. Заявление в произвольной форме, в котором указываются:
  - название организации или Ф.И.О. покупателя, фактический адрес, контактные телефоны;
  - название и адрес организации, производившей монтаж;
  - основные параметры системы, в которой использовалось изделие;
  - краткое описание дефекта.
2. Документ, подтверждающий покупку изделия (УПД, накладная, квитанция).
3. Акт выполненных работ по монтажу изделия.
4. Настоящий заполненный гарантийный талон.

Отметка о возврате или обмене товара \_\_\_\_\_

Дата: «\_\_» \_\_\_\_\_ 202\_\_г. Подпись \_\_\_\_\_

