



НПО АСТА
ГРУППА КОМПАНИЙ АСТИМА

ТЕХНИЧЕСКИЙ ПАСПОРТ и ИНСТРУКЦИЯ ПО ЭКСПЛУАТАЦИИ

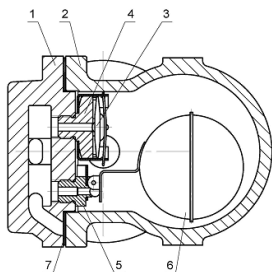
ТЕХНИЧЕСКИЙ ПАСПОРТ № _____

	Тип изделия	Конденсатоотводчик поплавковый ТЕРМОКОН
	Серия	ПМ121/123
	Серийный номер	
	Наименование	
	Товарный знак	АСТА™
	Предприятие-изготовитель	ООО «НПО АСТА»
	Адрес поставщика	140202, Московская обл, Воскресенский р-н, Воскресенск г, Коммуны ул, дом № 9
	ЕАС Разрешительная документация	Декларация соответствия ТР ТС 010/2011 «О безопасности машин и оборудования» № ЕАЭС N RU Д-РУ.РА05.В.96529/22 Действительна до 25 августа 2027 г. Декларация соответствия ТР ТС 032/2013 «О безопасности оборудования, работающего под избыточным давлением» № ЕАЭС N RU Д-РУ.РА03.В.55156/23 от 05.05.2023 Действительна до 04 мая 2028 г.

1. ОБЩИЕ ТЕХНИЧЕСКИЕ ПАРАМЕТРЫ

Область применения	Поплавковый конденсатоотводчик предназначен для эффективного отвода конденсата из паровых линий. Преимущественно применяется для дренажа паропроводов, теплообменного оборудования, паровых регистров, калориферов, автоклавов, варочных котлов, сушильных цилиндров и др.		
Рабочая среда	Водяной пар		
Номинальный диаметр, DN	15-20 мм		
Номинальное давление, PN	25 бар	Максимальное рабочее давление, РМО	23,2 бар
Макс. температура рабочей среды, Tmax	250°C		
Тип присоединения	ПМ123 - фланцевое по ГОСТ 33259-2015, ПМ121 - внутренняя резьба G*		
Расположение на трубопроводе	Горизонтально (Справа налево R-L)	Вертикально (Сверху вниз)*	Горизонтально (Слева направо L-R)*
Условия эксплуатации	У3.1 по ГОСТ 15150-69		
* - по запросу			

2. СПЕЦИФИКАЦИЯ МАТЕРИАЛОВ

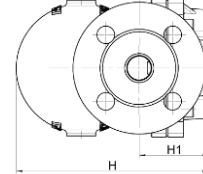
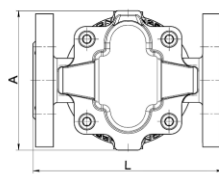
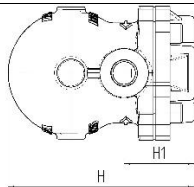
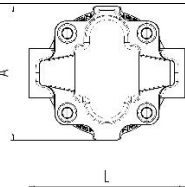


№	Наименование	Материал
1	Корпус	Высокопрочный чугун ВЧ40
2	Крышка	Высокопрочный чугун ВЧ40
3	Капсула	Нержавеющая сталь 12Х18Н10Т
4	Седло воздухоотводчика	Нержавеющая сталь 20Х13
5	Седло конденсатоотводчика	Нержавеющая сталь 20Х13
6	Поплавок	Нержавеющая сталь 12Х18Н10Т
7	Прокладка корпуса	Графлекс

3. ОГРАНИЧЕНИЕ ПРИМЕНЕНИЯ

Давление рабочей среды	Максимальная температура рабочей среды
19,0 бар	250 °С
20,8 бар	200 °С
22 бар	150 °С
23,2 бар	100 °С

4. МАССОГАБАРИТНЫЕ ХАРАКТЕРИСТИКИ



ПМ121 (Резьба)						ПМ123 (Фланец)					
DN	L, мм	H, мм	H1, мм	A, мм	Масса, кг	DN	L, мм	H, мм	H1, мм	A, мм	Масса, кг
15 (½")	128	152,5	57,5	110	3,8	15 (½")	150	152,5	55	110	4,9
20 (¾")	128	152,5	57,5	110	3,7	20 (¾")	150	152,5	55	110	5,2

5. СВИДЕТЕЛЬСТВО О ПРИЕМКЕ

Оборудование произведено в соответствии с требованиями ТР ТС, ТУ 28.14.11-018-39080305-2021 и признано годным к эксплуатации. Конденсатоотводчики АСТА успешно прошли программу приемо-сдаточных испытаний, включающую, в частности: а) визуально-измерительный контроль; б) прочность и плотность материала корпусных деталей и сварных швов, находящихся под давлением испытательной среды; в) герметичность относительно внешней среды по уплотнению подвижных и неподвижных соединений; г) герметичность затвора и проверка функционирования; д) контроль комплектности.

Контролер ОТК

Хаустова О. Г.

должность

ФИО

подпись/МП

дата



НПО АСТА
ГРУППА КОМПАНИЙ АСТИМА

ТЕХНИЧЕСКИЙ ПАСПОРТ и ИНСТРУКЦИЯ ПО ЭКСПЛУАТАЦИИ

6. ТЕХНИЧЕСКИЕ ХАРАКТЕРИСТИКИ										
Пропускная способность, кг/ч										
DN	ΔP, бар	Перепад давления, бар								
		0,1	0,5	1	2	4,5	6	8	10	14
15-20	4,5	165	230	330	440	630	-	-	-	-
	10	110	150	200	280	400	460	520	595	-
	14	80	120	150	220	320	380	425	480	550

ИНСТРУКЦИЯ ПО ЭКСПЛУАТАЦИИ

1. МОНТАЖ И ВВОД В ЭКСПЛУАТАЦИЮ

Требования безопасности при монтаже и вводе в эксплуатацию, при эксплуатации, при ремонте, при транспортировании, хранении и утилизации по ГОСТ 12.2.063–2015. Персонал, устанавливающий и эксплуатирующий арматуру, должен иметь необходимую квалификацию, должен пройти инструктаж по охране труда, быть ознакомлен с инструкцией по ее эксплуатации и обслуживанию, иметь индивидуальные средства защиты, соблюдать требования пожарной безопасности.

Внимание!

- Наличие в трубопроводе даже небольшого количества твердых включений в рабочей среде существенно снижает срок службы конденсатоотводчика. Во избежание этого перед конденсатоотводчиком необходимо установить фильтр (фильтр сетчатый АСТА Ф).
- Для предотвращения попадания конденсата при падении давления в магистрали или при остановке работы котла, необходимо за конденсатоотводчиком установить обратный клапан.
- Перед началом технического обслуживания убедитесь, что оборудование не находится под давлением.
- Оборудование должно использоваться при давлениях и температурах не превышающих максимально допустимых значений.
- Не удаляйте с оборудования шильд с маркировкой и серийным номером.
- Данный конденсатоотводчик не предназначен для установки на системы сжатого воздуха.
- В случае установки конденсатоотводчика вне обогреваемых помещений необходимо обеспечить дренажное оборудование при низких температурах окружающей среды, либо обеспечить его теплоизоляцию.
- Если во время обслуживания систему нельзя остановить, помимо отсечных вентилей, которые установлены перед и после конденсатоотводчика, рекомендуется также установить запорную арматуру на байпасе.

- 1.1. Перед установкой удалите пластиковые заглушки.
- 1.2. Конденсатоотводчик устанавливается на горизонтальном участке трубопровода, таким образом, чтобы направление движения среды совпадало с направлением стрелки на корпусе.
- 1.3. Конденсатоотводчик обычно устанавливается за теплообменным оборудованием, а также в местах наибольшего скопления конденсата: в коленах, перед подъемами или в специально предусмотренных конденсатных карманах и т.д.
- 1.4. Для визуального контроля прохождения рабочей среды рекомендуется установка смотровых стекол (смотровые стекла АСТА И). Для проведения обслуживания и ремонта необходима установка запорных вентилей (вентили запорные АСТА В).
- 1.5. Затяжку болтов необходимо осуществлять равномерно, крест-накрест, с соблюдением рекомендованных усилий: 40-45 Нм.

2. ТЕХНИЧЕСКОЕ ОБСЛУЖИВАНИЕ И РЕМОНТ

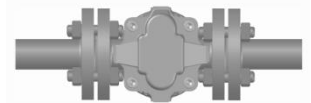
- 2.1. Обслуживание конденсатоотводчика производить только в случае необходимости.
- 2.2. Периодическую проверку конденсатоотводчика производить не реже чем раз в год (требуется проверка корректности работы и очистка внутренних деталей).
- 2.3. При сборке необходимо очистить сопрягаемые поверхности и установить новые прокладки.
- 2.4. В рабочей системе конденсатоотводчик находится под давлением. Для проведения работ необходимо предусмотреть установку запорных вентилей (вентили запорные АСТА В), обеспечивающих надежное отключение необходимого участка трубопровода. Открывать вентили следует медленно, во избежание возможных гидравлических ударов и резкого повышения давления в системе.
- 2.5. При повреждении соединений, запорной арматуры возможны утечки пара или горячего конденсата, что создает риски получения сильных термических ожогов обслуживающего персонала. Перед проведением работ по монтажу, демонтажу и обслуживанию необходимо отключить конденсатоотводчик от источников пара и конденсата и сбросить давление в системе.
- 2.6. При работе конденсатоотводчик сильно нагревается. Поэтому перед обслуживанием дайте оборудованию остыть до температуры окружающего воздуха.

3. ТРАНСПОРТИРОВКА, ХРАНЕНИЕ И УТИЛИЗАЦИЯ

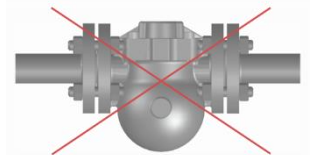
- 3.1. Перед транспортировкой и хранением убедитесь, что все соединения оборудования закрыты герметичными заглушками. Хранение и транспортировка оборудования осуществляется в заводской упаковке.
- 3.2. Оборудование транспортируют всеми видами транспорта в соответствии с правилами перевозок грузов, действующих на транспорте данного вида.
- 3.3. При перевозке оборудование должно быть надежно закреплено в грузовом отсеке транспортного средства во избежание повреждений, необходимо избегать закрепления транспортировочных тросов за отверстия фланцев во избежание их повреждения.
- 3.4. Условия транспортирования в части воздействия механических факторов: жесткие (Ж) по ГОСТ 23170.
- 3.5. Условия транспортирования и хранения в части воздействия климатических факторов: группа 5 (ОЖ4) по ГОСТ 15150.
- 3.6. Оборудование не содержит драгоценных металлов, вредных веществ и компонентов; подлежит утилизации после окончания срока службы.

4. ГАРАНТИЙНЫЕ ОБЯЗАТЕЛЬСТВА

- 4.1. Изготовитель гарантирует нормальную работу оборудования при условии соблюдения правил транспортировки, хранения, монтажа и эксплуатации, указанных в настоящем паспорте, совмещенном с руководством по эксплуатации, а также проведения своевременного (не реже, чем один раз в полгода) технического обслуживания оборудования силами эксплуатирующей организации.
- 4.2. Гарантийный срок составляет 24 месяца с момента продажи.
- 4.3. Гарантия качества не распространяется на случаи:
 - нормального износа оборудования и его частей;



Правильное положение



Неправильное положение



НПО АСТА®
ГРУППА КОМПАНИЙ АСТИМА

ТЕХНИЧЕСКИЙ ПАСПОРТ и ИНСТРУКЦИЯ ПО ЭКСПЛУАТАЦИИ

- возникновения недостатков оборудования, вызванных неправильной эксплуатацией и неправильным обращением с оборудованием
 - возникновения дефектов, вызванных использованием неоригинальных запасных частей, аксессуаров, в том числе предоставленных покупателем заказчиком, проведением периодического технического обслуживания или ремонта, выполненных не у производителя/продавца/официального дилера;
 - недостатки возникли после неправильно проведенного покупателем/заказчиком или привлеченными им лицами ремонта;
 - износа расходных материалов (быстроизнашивающиеся детали, неметаллические изделия, а именно уплотнители и т.п., в том числе срок службы которых меньше гарантийного срока).
 - повреждения вследствие природной или техногенной чрезвычайной ситуации.
- 4.4. Расчетный срок службы оборудования составляет не менее 5 лет, при условии его эксплуатации в соответствии с правилами и рекомендациями настоящего документа, при отсутствии длительных пиковых нагрузок и других негативных факторов.
- 4.5. Гарантия изготовителя не покрывает ущерб, причиненным дефектным оборудованием, затраты, связанные с его заменой, убытки и недополученную прибыль, а также иные косвенные расходы.
- 4.6. В случае замены узлов и деталей по гарантии, на установленные новые запасные части устанавливается гарантия в пределах общего гарантийного периода на приобретенное оборудование.
- 4.7. Запасные части, подлежащие замене по гарантийному случаю, являются собственностью производителя/продавца/официального дилера, поступают в полное распоряжение производителя/продавца/официального дилера и не подлежат возврату Покупателю.

5. ИНФОРМАЦИЯ О ПРОДАЖЕ / ВВОДЕ В ЭКСПЛУАТАЦИЮ

Наименование компании-изготовителя	ООО «НПО АСТА»	Наименование эксплуатирующей организации	
Дата продажи		Дата ввода в эксплуатацию	
Количество, шт.		Количество, шт.	
ФИО / Подпись		ФИО / Подпись	

МП

МП